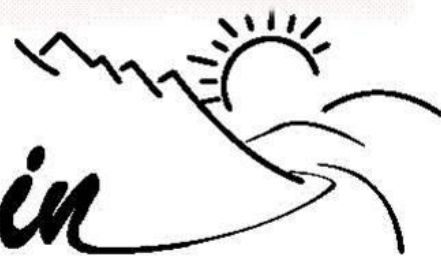


# Par Chemin



## Le Mot du Président



rando douce ou la Rando Santé<sup>®</sup>, la réponse à votre besoin.


Depuis que le comité de Savoie existe, à l'instar de la Fédération, ses missions se sont diversifiées. Ainsi il est régulièrement chargé de l'édition et de la mise à jour de différents TopoGuides<sup>®</sup>, dont 9 concernent en totalité ou partiellement notre département ; ils seront rejoints au printemps prochain par une grande nouveauté : « Savoie-Mont-Blanc à Pied »,

Dans le cadre de la promotion de la pratique, il organise ou participe à différentes manifestations auxquelles sont conviés tous les amoureux de la randonnée, licenciés ou non : Rand'Eau, Rando Patrimoine, Sports en Fête, Fête de la Montagne...

Mais, pour que notre Comité puisse continuer ses missions et ainsi vous permettre de découvrir sereinement les plus beaux circuits de notre belle Savoie, soutenez-nous et rejoignez l'un des clubs du département, ou prenez une licence individuelle, la « Randocarte<sup>®</sup> ».

En cette nouvelle année 2016 nous aurons peut-être le plaisir de nous croiser sur un sentier ou nous retrouver sur un sommet savoyard. Une année 2016 que, au nom du Comité directeur, je vous souhaite remplie de bonheur et de satisfactions.

**Jean PERROD**



**N° 30**

**Sommaire**

<b>le mot du Président</b>	<b>p1</b>
<b>un comité très présent</b>	<b>p2</b>
<b>un nouveau TopoGuide</b>	<b>p2</b>
<b>Sudoku</b>	<b>p2</b>
<b>Formation</b>	<b>p3</b>
<b>Numérisation</b>	<b>p4</b>
<b>Sur les pas des Huguenots</b>	<b>p5</b>
<b>Chambéry Métropole</b>	<b>p5</b>
<b>Nos Associations...</b>	<b>p6</b>
<b>En rando avec...</b>	<b>p7</b>
<b>Agenda</b>	<b>p8</b>

**Janvier 2016**

Les bénévoles du Comité de Savoie œuvrent sans relâche pour vérifier le balisage et effectuer le petit entretien de nos sentiers, notre « stade », s'inscrivant ainsi dans la volonté du département de la Savoie de lui conférer une dimension touristique pour la pratique estivale de la randonnée pédestre.

Naguère, le Parc Naturel Régional des Bauges et, plus près de nous, Chambéry-Métropole se sont engagés dans la même démarche. Et de par la création d'un important maillage de GR<sup>®</sup>, GR<sup>®</sup> de Pays et PR les randonneurs peuvent pratiquer leur activité à la journée, voire demi-journée ou en itinérance jusqu'à plusieurs jours en continu sur des itinéraires adaptés à tous et de bonne qualité.

Que vous cherchiez un sport, un loisir familial, une activité conviviale ou un bienfait pour la santé, vous trouverez avec la randonnée pédestre, la raquette à neige et de nouvelles pratiques comme la marche nordique, la

## Un Comité très présent...

950 licenciés, 22 associations fédérées à la **FFRP**, notre **Comité de Savoie** peut paraître modeste en comparaison de certains Comités de la région Rhône-Alpes. Et pourtant, tout au long de l'année, il fait preuve grâce au dévouement des bénévoles souvent présents sur le terrain d'un très grand dynamisme.

Parmi les multiples actions qu'il a initiées ou auxquelles il a participé en 2015 on peut noter la journée des dirigeants à Chambéry, la fête de la raquette au Désert d'Entremont,



Fête de la raquette au Désert d'Entremont

le salon du randonneur à Lyon, la Rand'Eau à Bourdeau, la convention



Salon du randonneur à Lyon

avec Chambéry Métropole (cf photo page 5), la Fête des sports à Aix-les Bains, la Balade pour tous à Barberaz, la randonnée Patrimoine à Montmélian, la semaine bleue à Chambéry, le Grand Bivouac à Albertville, sans compter les multiples réunions aux-



Rand'Eau à Bourdeau

quelles participent nos représentants, pour la Formation, pour les sentiers et itinéraires, pour les Topoguides, sur le projet de numérisation des itinéraires, et bien d'autres encore qu'il serait trop long d'énumérer.



Salon de la retraite et du temps libre

Que tous les bénévoles qui s'investissent pour l'agrément des randonneurs soient ici remerciés, des bénévoles en nombre toujours insuffisant et que nous vous invitons à rejoindre.

Jean Perrod

## Un nouveau Topo-Guide

A la demande de **Savoie-Mont-Blanc Tourisme**, depuis un an nos deux comités de Savoie et Haute-Savoie travaillent à la préparation d'un nouveau **TopoGuide**® qui viendra enrichir la déjà très copieuse collection que la FFRP édite. Sa particularité ? Il regroupe 46 itinéraires choisis pour moitié dans chacun de nos départements avec une originalité pour

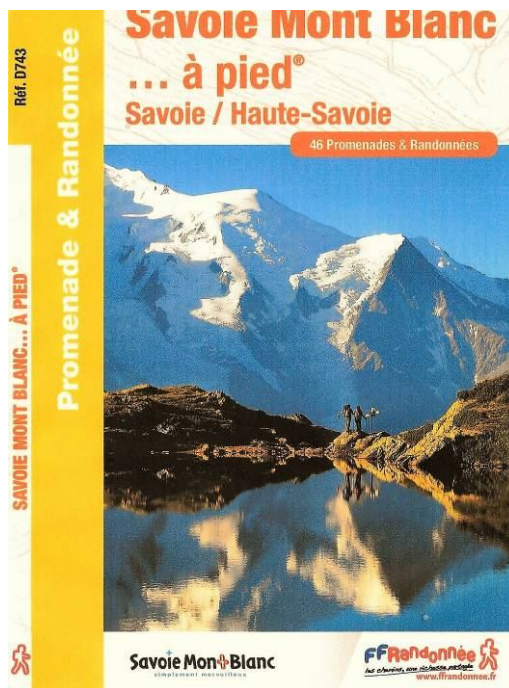
la Savoie où nous avons « dédoublé » la plupart des itinéraires proposés ce qui permet dans le même secteur une balade courte et une un peu plus longue.

Ce nouveau **TopoGuide**® « Savoie Mont-Blanc à pied » sera officiellement présenté au printemps prochain au « salon Destination nature à Paris » et au « Salon du randonneur à Lyon ». Faites-lui bon accueil !

Jean Perrod

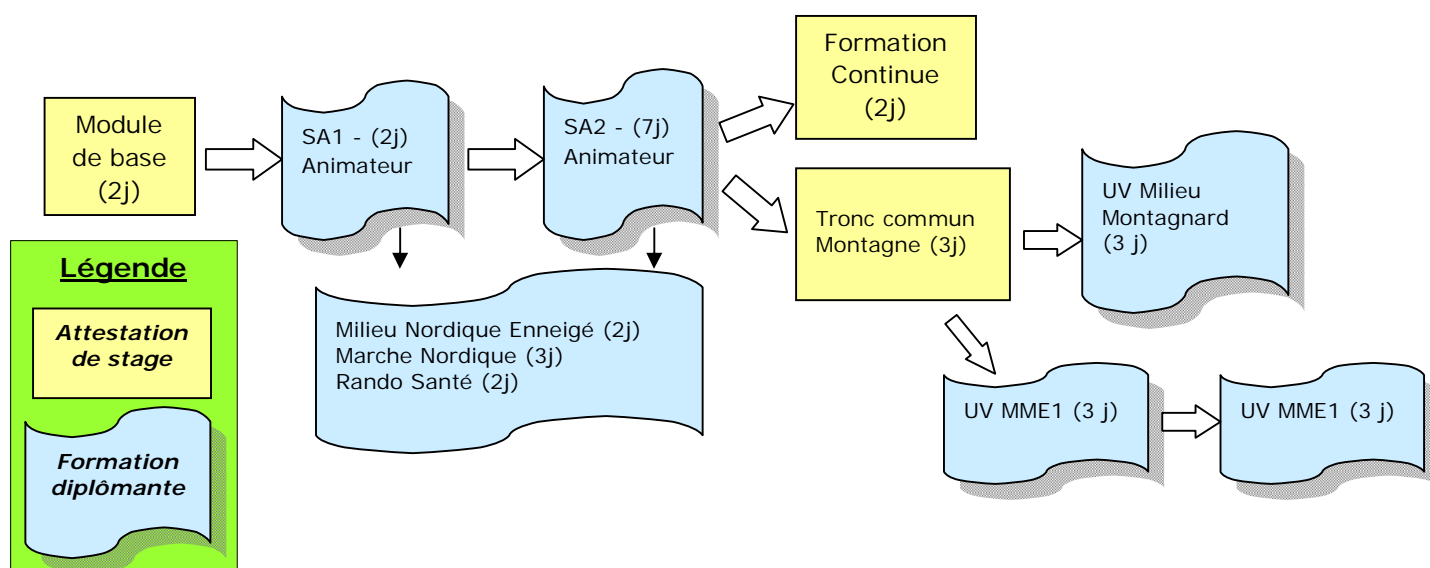
## Sudoku—Moyen

4				2	5	7		
	7				9	5		
6		5		1				2
8	3	7	1					4
5					4	1	8	9
2				7		4		1
		3	9				2	
		4	2	8				6





## Formation le cursus proposé par la FFRP



## Formation : activités 2015 et prévisions 2016

### Activités 2015 et prévisions 2016

Sur les sept stages programmés en 2015, trois seulement ont eu lieu.

La journée info neige, les stages milieu montagnard enneigé niveau 1 et 2 et le stage thématique sur la géologie ont du être abandonnés faute de candidats.

Le module de base et le SA1 avec chacun 19 stagiaires et 21 pour le stage Rando Santé® ont affiché complet. Sur les 59 stagiaires seulement 24 étaient savoysards.

Cette année, il n'y a pas eu de SA2 (brevet fédéral) de programmé, car peu de candidats. Pour des raisons économiques ce stage ainsi que celui de randosanté® a lieu

alternativement en Haute Savoie et aux randonneurs. Il est prévu un stage journée cartographie et

La formation en Savoie compte 7 formateurs ce qui va permettre d'offrir plus de stages thématiques

stage journée cartographie et envisagé une initiation au GPS dans le courant de l'année.

Jean Fléchier



Stages 2016	date	lieu	Prix
Journée Cartographie	29 janvier	Chambéry	30 €
Collecteur	11 mars et 6 avril	Chambéry	gratuit
Milieu montagnard enneigé 1	du 14 au 17 mars	Valloire	270 €
Milieu montagnard enneigé 2	du 17 au 20 mars	Valloire	270 €
Collecteur	8 avril et 20 mai	Chambéry	Gratuit
Module de Base	22 et 23 avril	Ayn	90 €
Baliseur	28 et 29 avril	Ayn	90 €
SA1	17 et 18 juin	La Féclaz	90 €
SA2 (brevet fédéral)	du 19 au 25 septembre	Ayn	470 €

# la numérisation des sentiers

Le comité départemental de Savoie a décidé, cette année, de rejoindre le projet de la **FF Randonnée** en partenariat avec l'**IGN** pour ce qui concerne la numérisation des sentiers.

Cela consiste à constituer une équipe de volontaires bénévoles, à la former, à planifier et réaliser cette numérisation et les produits connexes qui en découlent.

Il y a plusieurs "corps de métiers", si je puis dire :

- à la base se trouvent les **collecteurs** qui vont sur le terrain, en binôme, numériser, à l'aide d'un GPS, les portions de sentiers définis et collecter à l'aide d'une fiche les renseignements nécessaires et utiles
- puis les **gestionnaires** qui reçoivent ces données et les exploitent sur un logiciel cartographique, selon une procédure bien définie
- et enfin les **administrateurs** qui publient les informations (culturelles, géographiques, historiques, etc.) pour les fiches de randonnée, les topoguides, les parcours géodirigés (PGD), le Web, etc.



Collecteur

Les bénévoles reçoivent une formation pour démarrer dans leurs activité et des mises à jour de formation sont faites au fur et à mesure de l'évolution des techniques et des procédés.

Cette activité de collecteur, puisque c'est la base, est indépendante des baliseurs, et il n'est nul besoin d'être baliseur pour être collecteur. Ce sont deux spécialités différentes.

Comme son nom l'indique, numérisation des sentiers, tout se fait à l'aide de GPS, d'appareils photos



GPS de collecte

numériques et d'Internet. Compte tenu de l'éloignement des uns et des autres sur le département, toutes les transmissions de fichiers se feront au travers de l'informatique et d'Internet.

Tout ce travail consiste :

- à **labelliser** les sentiers de la FF Randonnée
- à **mettre à jour** les cartes IGN car vous avez tous constaté qu'il y a souvent des erreurs sur les tracés cartographiques
- à **éditer** soit sous forme de papier soit sous forme immatérielle des documents pour les randonnées, utilisables avec les ordinateurs, tablettes, Smartphones, etc.
- et aussi à **effectuer** des commandes spécifiques pour des clients tels que conseil départemental, communautés de communes, offices de tourisme, ou autres.

Actuellement, des volontaires se sont fait connaître et pour la majorité d'entre eux, ils ont assisté à deux

séances d'information, effectuées au sein du comité départemental à Chambéry.

Nous sommes en phase d'organisation interne et de préparation des formations pour les collecteurs afin de démarrer cette activité dans les meilleurs délais, dès les formations effectuées.

Pour le moment, un seul gestionnaire a été formé, cette année, votre serviteur et il nous faudra aussi trouver d'autres gestionnaires, dans le département afin d'avoir une organisation plus fluide. Chaque gestionnaire "chapeautera" les binômes de collecteurs dans sa zone géographique.

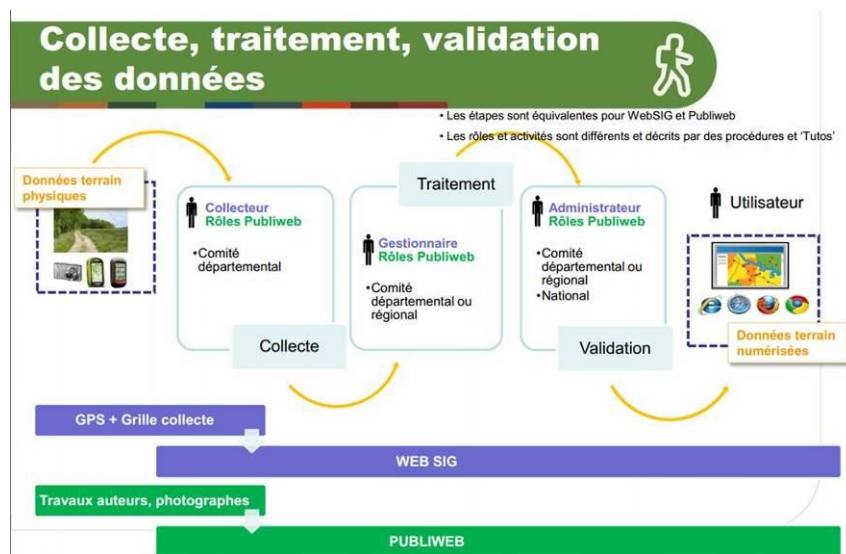
Pour résumer:

- les collecteurs vont sur le terrain effectuer les relevés
- ils les transmettent ensuite à leur gestionnaire, via Internet, qui effectue la mise en place de ces données sur le **WebSIG** (application cartographique sur serveur fédéral)
- puis les administrateurs, à l'aide de **PubliWeb**, rédigent les informations nécessaires sur tel ou tel parcours pour le grand public.

On peut cumuler plusieurs fonctions, et la fonction de baliseur ou d'animateur de randonnée est aussi compatible avec cette activité.

Nous avons besoin de volontaires et n'hésitez pas à nous contacter pour plus de renseignements.

Jean-Luc Petit Gas



## Un nouveau GR® traverse la Savoie, le GR® 965 « Sur les pas des Huguenots »



SUR LES PAS DES HUGUENOTS

En 1685, le roi Louis XIV révoque l'édit de Nantes. Un climat de persécution s'installe en France jetant sur les chemins 200.000 huguenots qui cherchent refuge sur des terres protestantes. Depuis le Dauphiné où la Réforme est très présente, les départs sont nombreux vers Genève puis vers l'Allemagne. Les Vaudois des vallées du Piémont, qui adhèrent à la Réforme, doivent aussi s'exiler.

Le sentier « Sur les pas des Huguenots » suit au plus près le tracé historique de l'exil des huguenots dauphinois. Long de 1800 km dont 374 km en France, l'itinéraire part du Poët-Laval dans la Drôme et gagne Bad Karlshafen au nord de la Hesse par la Suisse et le Baden-Württemberg. Dans notre région, il traverse la Drôme par Dieulefit, Bourdeau et Die, l'Isère par la Mure, Vizille, Grenoble et le Grésivaudan, la Savoie par Apremont, Chambéry, Aix-les-Bains et la Chautagne et la Haute Savoie par

Seyssel et Frangy. L'itinéraire emprunte notamment des tronçons des GR® 9, 93, 95, 96 et 65.

Ce chemin a obtenu le label « itinéraire culturel européen » du Conseil de l'Europe accordé aux initiatives qui s'appuient sur les éléments forts de l'histoire et du patrimoine européen. Enfin, le 15 janvier 2015, l'itinéraire a été homologué GR® sous le N°965.

En France, le projet est porté par l'association « sur les pas des Huguenots » membre associé de notre fédération. Elle a formé quelques baliseurs au cours des stages organisés par les comités départementaux. Les comités de la Drôme et de l'Isère en lien avec l'association devraient terminer le balisage du GR®965 sur leur territoire pour la fin de l'année 2015. Le balisage en Pays de Savoie pourrait débuter en 2016.

Au plan international, une association de droit français regroupe les structures nationales des 4 pays européens partenaires du projet. Cette union internationale « sur les pas des Huguenots et des Vaudois » a notamment pour objectifs :

La mise en valeur du patrimoine historique et culturel huguenot et vaudois



Le soutien à l'économie locale par le biais d'un tourisme de qualité

La sensibilisation à la coopération et à la citoyenneté européenne

Pour plus d'informations :

**Association « sur les pas des Huguenots »**

[info@surlespasdeshuguenots.eu](mailto:info@surlespasdeshuguenots.eu)

[www.surlespasdeshuguenots.eu](http://www.surlespasdeshuguenots.eu)

Le contexte historique de ce chemin vers la liberté reste aujourd'hui un grand défi pour notre société.

**Jean-Pierre Feuvrier**

## Les sentiers de Chambéry Métropole

### Chambéry Métropole, une agglomération nature à découvrir

L'agglomération qui regroupe 24 communes du bassin chambérien bénéficie d'une grande diversité de paysages où les espaces naturels et agricoles couvrent plus des deux tiers du territoire. Il s'étend des sommets environnants à la Cluse de Chambéry, entouré par les massifs de Chartreuse, des Bauges et la chaîne de l'Épine, à proximité du lac du Bourget et de la grande plaine alluviale de l'Isère.

En partenariat avec les communes, Chambéry Métropole a mis en place ou valorisé un réseau de sentiers permettant de relier des chefs-lieux et hameaux entre eux ou d'accéder à des sites emblématiques de ce territoire. C'est ainsi qu'ont été définis 58 itinéraires sur environ 400 kilomètres de sentiers à parcourir pour une balade familiale ou une randonnée plus sportive, le temps d'une heure ou une journée. Un

« cartoguide » a été établi avec le plan schématique de ces parcours ainsi qu'une description sommaire de ceux-ci. Ce document a été distribué gratuitement dans les boîtes à lettres de la plupart des habitants et est disponible dans des Offices de Tourisme. A terme, des fiches détaillées téléchargeables permettront de faciliter la découverte de ces circuits. Sept d'entre elles sont d'ores et déjà disponibles.

Notre comité a été associé à la définition de ces itinéraires.



Jean Perrod et Xavier Dullin

De plus, Chambéry-Métropole nous a confié une mission de reconnaissance et de contrôle de ces sentiers, mission identique à celles que nous réalisons déjà pour le Conseil Départemental et le Parc des Bauges. Cette mission se déroule sur 3 ans et la première campagne d'une douzaine de journées sur le terrain a déjà été réalisée. Des ajustements et compléments mineurs seront apportés aux itinéraires suite à ces visites. Nos baliseurs ont déjà reçu les documents sur le deuxième programme à effectuer pour le printemps prochain.

La convention définissant les modalités pratiques et financières de cette opération a été signée par **Xavier Dullin** président de Chambéry-Métropole et notre président **Jean Perrod** fin juin 2015 à La Thuile en présence de nombreux élus et de partenaires du monde de la randonnée.

**Fernand Biboud**



## Nos associations : les Barotiers de Vérel Pragondran

### Un barotier, qu'est-ce que c'est ?

Dans le Dictionnaire de la langue française de Rivarol (1827), "**barotier**" signifie voiturier, roulier ; celui qui transporte, qui conduit les véhicules hippomobiles... Il se rapporte à des activités du monde rural, et concerne une main d'œuvre abondante et intermittente, le bucheronnage, le transport de bois. Ce lien avec la nature, avec la forêt, est perpétué par notre Association.

Pour nous, le **barotier** s'occupe de l'entretien des chemins. Ces chemins ont pendant très longtemps été utilisés par les habitants du village pour aller de Vérel à Chambéry, de Vérel à Pragondran, de Vérel aux Déserts. A l'époque où la D8 n'existait pas, les chemins étaient le seul moyen de communication et étaient utilisés par les piétons et les attelages ruraux tirés par des boeufs, avec des pentes parfois raides.



l'entretien des chemins demande force et souplesse

L'envie de nature, le développement de la randonnée pédestre ou simplement la balade en famille, attirent sur notre commune de nombreuses personnes venues du bassin de Chambéry et des environs. Cette nouvelle réalité nous a peu à peu amenés à augmenter le nombre de chemins à entretenir et à mettre en place une signalétique pour faciliter et canaliser la circulation des personnes. Les besoins en personnel sont de plus en plus importants et nous ouvrons notre association à tous ceux et celles qui veulent bien passer des moments agréables et conviviaux au service de la communauté.

### l'association

L'Association a été créée en 1996. Avant cette date, des bénévoles avaient déjà travaillé sur les chemins et c'est en 1996 que quelques volontaires ont décidé de monter une Association. Le premier président en fut

**Roger Henriquet**. Après le départ de Roger, c'est **Marcel Picarda** qui reprend le flambeau. Depuis 2010, la présidence est assurée par **Gérard Fuchs**.



un groupe de barotiers après l'effort

Une Assemblée Générale se réunit chaque année avant le printemps. Elle élit le Conseil d'Administration composé en 2015 de Gérard Fuchs, président, Pierre Chapsal, trésorier, Marcelle Moulard, secrétaire, Marcel Moulard et Bernard Gaime, responsables du matériel, Michel Dupuy, Marcel Picarda et Jean-Paul Bruchon. Le Conseil d'Administration est élu pour 3 ans, et les prochaines élections auront lieu en 2018.

Nous disposons d'un local dans lequel est stocké notre matériel, en contrebas de l'église. En cas de besoin, il nous arrive de faire appel aux associations de Bassens ou de Saint Alban Laysse.

### nos activités

Chaque participant apporte son énergie, sa compétence et sa bonne humeur. Il travaille selon ses possibilités, ses disponibilités. Les participants sont généralement des retraités mais nous avons aussi quelques "actifs" dans le groupe. Nos activités portent moins sur la randonnée que sur l'amélioration de l'accueil des randonneurs sur les chemins de la commune. Ces chemins sont valorisés avec la sortie de la carte «promenades et randonnées» publiée par Chambéry Métropole.

• **L'entretien des chemins** se fait lors de nos sorties traditionnelles. Il y en a au moins une dizaine par an : 5 au printemps et 5 à l'automne. Munis de coupe-branches, serpettes, débrousailluses, tronçonneuses ou tondeuses, nous partons sur les chemins de la commune dès 8h du matin. La matinée se termine par un casse-croûte.

- La **fabrication et la vente de pain et de Saint Genix**, le dernier week-end de mai. Le bénéfice que nous dégageons sert à financer une partie de la sortie de septembre : les barotiers actifs sont ainsi récompensés.
- Une **sortie annuelle** a lieu le dernier samedi du mois de septembre : depuis quelques années, nous organisons un voyage en bus, auquel participent les membres de l'association ainsi que leurs amis. Depuis plusieurs années maintenant, nous affichons complet. Ainsi sommes-nous allés en Haute-Maurienne, à Saint Gorges d'Hurtières, dans le Beaufortain, à Oingt dans le Beaujolais et, l'an dernier, à Tain l'Hermitage.
- Fin août, nous participons à la **fête du pain de Vérel Pragondran**, avec les autres Associations de la commune.
- Pour la **signalétique** sur les chemins, un groupe de barotiers fabrique les panneaux avec une graveuse, les ponce, met de la lasure, pose les poteaux et les fixe. Ce projet lancé fin 2010 arrive à son terme cette année.

Nous avons aussi des activités plus spécifiques comme la construction du pont des barotiers, la pose du carrelage et l'aménagement intérieur du local des Associations, le nouveau bar ou encore l'aménagement du chemin qui longe la Golette en y installant des marches.

N'hésitez pas à nous rejoindre, vous serez bien accueillis !

N° de téléphone : **04 79 70 21 91**

**06 86 99 00 36**

**Gérard Fuchs**



une démonstration de pizzaiolo lors de la fête du pain

## Randonnée pédestre Verel – Signal du Sire Altitude 1558 m Boucle par Montbasin, le sentier du Garde et Malpassant

### Accès

Le point de départ est le parking de Verel (570 m) ou le parking de la Salle polyvalente de Verel (650 m).

A Chambéry, prendre la direction de Bassens puis Verel Pragondran. Le parking de Verel est situé à l'entrée du village sur la droite, le parking de la Salle polyvalente est situé 800 m plus haut, sur la route de Pragondran ; route et panneau indicateur à gauche.

### Itinéraire

- Au centre du village (four à pain) prendre à gauche la route de la Mairie et continuer tout droit en suivant les panneaux indicateurs des sentiers. Rejoindre la route de Pragondran à proximité de la Salle polyvalente et prendre cette route à droite sur 100 m jusqu'à un réservoir d'eau ; au réservoir, prendre le sentier (panneau indicateur) qui conduit au plateau de Montbasin grâce à une vire équipée de chaînes, mais facile (40 mn).



le Pas de la Rochette

- Traverser à gauche l'alpage de Montbasin qui offre des vues magnifiques sur la Cluse de Chambéry, la Chartreuse et les Belledonnes au sud, le Lac du Bourget au nord (40 mn).
- Rejoindre le sentier Pragondran-Le Nivolet et le suivre jusqu'au pré du Nivolet (1h).
- Prendre à gauche le chemin du Garde jusqu'aux chalets du Sire (50 mn)

- Une courte montée permet de rejoindre le Signal du Sire (1558 m). Le panorama est splendide : Bauges, Belledonnes, Chartreuse, Cluse de Chambéry, lac du Bourget et chaîne du Jura.

### Retour

Revenir aux chalets du Sire puis descendre au passage du Croc, au terminus de la route La Féclaz-le Sire (1420 m, 30mn)



les Chalets du Sire

- Prendre le sentier direction Pragondran (panneau indicateur) ; on rejoint la piste forestière Pragondran-Malpassant (960 m, 40 mn).
- Traverser cette piste forestière et rejoindre le sentier des Crêtes de Verel, en direction de Saint Saturnin, le suivre (40 mn) jusqu'à un panneau indiquant sur la gauche Pont des Barotiers, Verel.
- Prendre le sentier du Pont des Barotiers et rejoindre la route Pragondran-Verel, traverser la route et

suivre le sentier direction Verel et rejoindre l'un ou l'autre des parkings de départ.



Aperçu du Lac du Bourget

### Appréciation

Très beau circuit qui permet d'admirer le vieux village de Verel, de beaux paysages forestiers et les belvédères de Montbasin, du Signal du Sire et de la Crête de Verel.

**Durée : 4 à 5 h (hors poses)**

Peut se faire en toutes saisons de préférence par temps sec, en évitant les périodes de neige.

### l'alpage de Montbasin

Cet alpage, exploité par un éleveur de bovins à viande a été, jusque dans les années 1940 le lieu où vivait en permanence une famille d'agriculteurs dans une ferme, actuellement en ruines.

Seul un chemin muletier permettait depuis Pragondran, l'accès à cette ferme isolée.

**Michel Dupuy**



L'alpage de Montbasin

4	9	1	8	2	5	7	6	3
3	7	2	4	6	9	5	1	8
6	8	5	3	1	7	9	4	2
8	3	7	1	9	2	6	5	4
1	4	9	6	5	8	2	3	7
5	2	6	7	3	4	1	8	9
2	6	8	5	7	3	4	9	1
7	1	3	9	4	6	8	2	5
9	5	4	2	8	1	3	7	6

**CDRP 73**  
**90 rue Henri Oreiller**  
**73000 CHAMBERY**  
**Tél: 04 79 33 05 64**  
 E-mail: [cdrp73@cegetel.net](mailto:cdrp73@cegetel.net)  
[www.savoie.ffrandonnee.fr](http://www.savoie.ffrandonnee.fr)

Ouvrez vos calepins....Astiquez vos chaussures...

## DATES A RETENIR EN 2016

- 12 février : AG du comité de Savoie à Ugine (73)
- 12 mars : AG du comité régional
- 18/19/20 mars : salon du Randonneur à Lyon
- 2 avril : AG FFRP à Paris (75)
- Octobre : Randonnée Patrimoine (date et lieu à fixer)

## Nos bonnes adresses...

### AVANT PAYS

#### LE FER A CHEVAL

Rue des Prêtres - 73170 Yenne  
 ☎ 04 79 36 70 33  
 ✉ [fer.a.cheval@wanadoo.fr](mailto:fer.a.cheval@wanadoo.fr)  
[www.hotel-restaurant-leferacheval.com](http://www.hotel-restaurant-leferacheval.com)

#### CHAMBRE D'HÔTES COTENVERT

85 chemin du Ruisseau - 73240 St Genix/Guiers  
 ☎ 04 79 31 75 80  
 ✉ [contevent@gmail.com](mailto:contevent@gmail.com)  
[www.cotenvert.fr](http://www.cotenvert.fr)

#### CENTRE DE VACANCES LES TILLEULS

73470 Ayn 04 79 28 72 02  
 ✉ [tilleulsvac@sfr.fr](mailto:tilleulsvac@sfr.fr)

### BAUGES

#### L'ARCALOD

73630 Jarsy 04 79 54 81 53  
 ✉ [infos@arcalod.com](mailto:infos@arcalod.com)

### VAL D'ARLY

#### L'EAU VIVE

73590 - St Nicolas la Chapelle  
 ☎ 04 79 31 60 46  
 ✉ [infos@hotel-eauvive.com](mailto:infos@hotel-eauvive.com)  
[www.hotel-eauvive.com](http://www.hotel-eauvive.com)

### CHARTREUSE

#### AU PAS DE L'ALPETTE

Bellecombe - 38530 Chapareillan  
 ☎ 04 76 45 22 65  
 ✉ [lepasdelalpette@orange.fr](mailto:lepasdelalpette@orange.fr) [www.alpette.com](http://www.alpette.com)

#### LE HABERT DU TERRAY

Gîte, chambres et table d'hôtes  
 le Château - 73670 Saint Pierre d'Entremont  
 ☎ 04 79 65 89 74

#### AUBERGE LE THIMELET

Chef Lieu - 73160 Corbel  
 ☎ 04 79 65 73 01  
 ✉ [nathalie.thimel@orange.fr](mailto:nathalie.thimel@orange.fr)

### HAUTE MAURIENNE - VANOISE

#### FORT MARIE CHRISTINE

Porte du PNV - 73500 Aussois  
 ☎ 04 79 20 36 44  
 ✉ [info@fort-mariechristine.com](mailto:info@fort-mariechristine.com)  
[www.fort-mariechristine.com](http://www.fort-mariechristine.com)

#### REFUGE DE LA LEISSE

Parc National de la Vanoise 73500 Termignon  
 ☎ 04 79 05 45 33 (été)-06 51 91 83 71 (hiver)  
 ✉ [refugedelaleisse@live.fr](mailto:refugedelaleisse@live.fr)  
[www.refugedelaleisse.e-monsite.com](http://www.refugedelaleisse.e-monsite.com)

### TARENTEISE

#### GÎTE D'ETAPE ET DE SÉJOUR POLLEN

Route du Cormet - 73210 Granier  
 ☎ 04 79 20 36 44

#### GÎTE DE SÉJOUR LE BELLACHA

Gîte de France 2 épis  
 73260 Pussy la Léchère  
 ☎ 04 79 22 64 38  
 ✉ [infogite.philbab@orange.fr](mailto:infogite.philbab@orange.fr)  
[www.bellacha.com](http://www.bellacha.com)

#### HOSPICE DU PETIT SAINT BERNARD

Col du Petit Saint Bernard  
 Ouvert du 1er juin au 31 octobre  
 Contact M.Henry GREGORY  
 Hospice du Petit Saint Bernard 73700 Séez  
 ☎ 09 82 12 43 19 (été) et 06 62 19 19 75 (hiver)  
 ✉ [gregoryhenry@bbox.fr](mailto:gregoryhenry@bbox.fr)  
[www.bureau-montagne-haute-tarentaise.fr](http://www.bureau-montagne-haute-tarentaise.fr)