

de retour d'une activité de plein air,



en VTT,



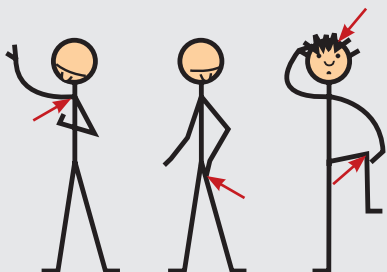
pique-nique
ou cueillette,



jeux de plein air...

un examen
de tout le corps
s'impose :

(sans oublier les zones de peau humide)



- > La piqûre de la tique est indolore.
- > Aucun produit répulsif contre les tiques n'est efficace à 100%.
- > Privilégier les vêtements clairs et couvrants
- > Vous trouverez un tire tique en pharmacie et en parapharmacie

la tique, une menace à ne pas prendre à la légère !

gare aux
tiques

MICHEL JAGUET
COMMUNICATION

gare aux
tiques

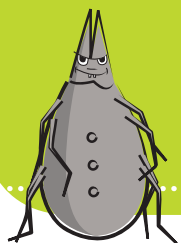
action contre la tique
et les maladies qu'elle transmet

www.gare-aux-tiques-msa-alsace.fr

action contre la tique
et les maladies qu'elle transmet

www.gare-aux-tiques-msa-alsace.fr





la tique,



questions

réponses



Pourquoi se méfier de la tique ?

Les tiques sont des vecteurs très importants de maladies en médecine humaine et vétérinaire. Hématophages, elles se nourrissent de sang et vivent aux dépens des animaux et parfois des êtres humains.

C'est lors de leur "repas" sanguin qu'elles peuvent transmettre une variété importante de germes. En Alsace, la borréliose de Lyme (ou maladie de Lyme) est actuellement la plus préoccupante (environ 3000 cas par an).

A quoi ressemble une tique ?

La tique, dont les variétés sont très nombreuses est un acarien visible à l'oeil nu mais de très petite taille. En Alsace, c'est l'espèce *Ixodes ricinus* que l'on rencontre.

La croissance passe par 3 stades :

la larve / 0,5 mm

(après éclosion de l'oeuf)

la nymphe / 1 mm

l'adulte / 3 mm mâle ou femelle.

Elle peut piquer à tous les stades.



Photo : N. Boulanger, Faculté de Pharmacie de Strasbourg

Où rencontre-t-on la tique ?

Les tiques vivent dans les milieux humides tels que forêt, bois, talus et les prairies.

On en trouve aussi dans les parcs des villes (espaces verts) et dans les jardins.

Leur densité varie à la fois avec le degré d'humidité, de la couverture végétale et avec l'abondance de la faune sauvage.

Comment vit la tique ?

Pour se développer et passer d'un stade à l'autre (larve, nymphe, adulte), la tique a besoin d'un repas sanguin qui peut durer plusieurs jours. Son activité de croissance est maximale au printemps et au début de l'automne.

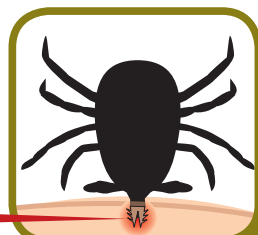
Comment la tique s'accroche-t-elle à l'homme (ou à l'animal) ?

La tique repère sa cible (rongeurs, cervidés, oiseaux... le promeneur) postée sur des herbes ou dans le tapis végétal (feuilles mortes), puis attirée par les mouvements, la chaleur ou le gaz carbonique émis par l'animal ou l'homme, elle s'accroche sur lui.

Elle cherche ensuite à piquer préférentiellement les zones de peau humide (pli des genoux, aisselles, organes génitaux, cuir chevelu...)

La partie avant de la tique comporte un rostre qu'elle enfonce dans la peau.

Ce rostre est hérissé d'épines permettant à la tique de rester fixée dans la peau.



rostre

Peut-on éviter le risque de piqûre de tique ?

Si possible, rester sur les grands chemins et porter des vêtements clairs pour faciliter un repérage très précoce, déjà pendant la promenade.

Mais attention !

Des vêtements couvrant bras et jambes n'empêchent cependant pas une tique de se faufiler en dessous.

De même, l'utilisation de répulsifs appliqués sur la peau ou sur les vêtements ne protège pas totalement d'une piqûre (aucun produit n'est efficace à 100%).

Comment repérer une tique sur son corps ?

Il est impératif au retour d'une promenade en zone à risque de s'inspecter (ou de se faire examiner par un proche) minutieusement le corps entier, cuir chevelu compris.

On peut déjà au cours de la promenade, la repérer sur ses vêtements, ou la sentir progresser sur sa peau. Comme elle n'a pas encore eu le temps de se fixer, il est très facile de l'enlever.

Comment enlever la tique ?

Cela se fait par un geste simple à l'aide d'un tire tique ou d'une pince fine. Il est inutile d'appliquer au préalable de l'alcool, de l'huile, de l'éther ou tout autre produit pour l'extraire.

IMPORTANT...

Plus la tique reste fixée longtemps, plus le risque de transmission de maladie augmente.

S'inspecter minutieusement tout le corps au retour de chaque promenade.

Enlever la tique le plus précocement possible est primordial.

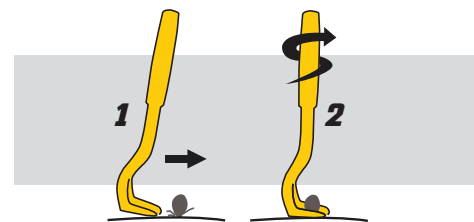
Désinfecter la zone de piqûre et se laver les mains

Extraction au tire tique

1 Insérer la tique dans la fente du tire tique

2 Tourner lentement sans tirer jusqu'à ce que la tique se décroche.

C'est un procédé rapide et indolore permettant de retirer la tique en toute sécurité. Ensuite, il faut désinfecter la zone de piqûre et se laver les mains.



Que faire après une piqûre de tique ?

Il est indispensable de surveiller la zone de piqûre dans les jours voire dans les semaines qui suivent (entre 3 à 8 semaines).

En cas d'apparition d'une plaque rouge s'élargissant progressivement autour du point de piqûre ou d'autres symptômes comme des maux de tête, de la fièvre, une fatigue anormale, des douleurs... il faudra consulter son médecin traitant.

En effet, un traitement adapté permettra d'éviter le développement d'une maladie de Lyme ou d'une autre maladie transmise par les tiques.

